

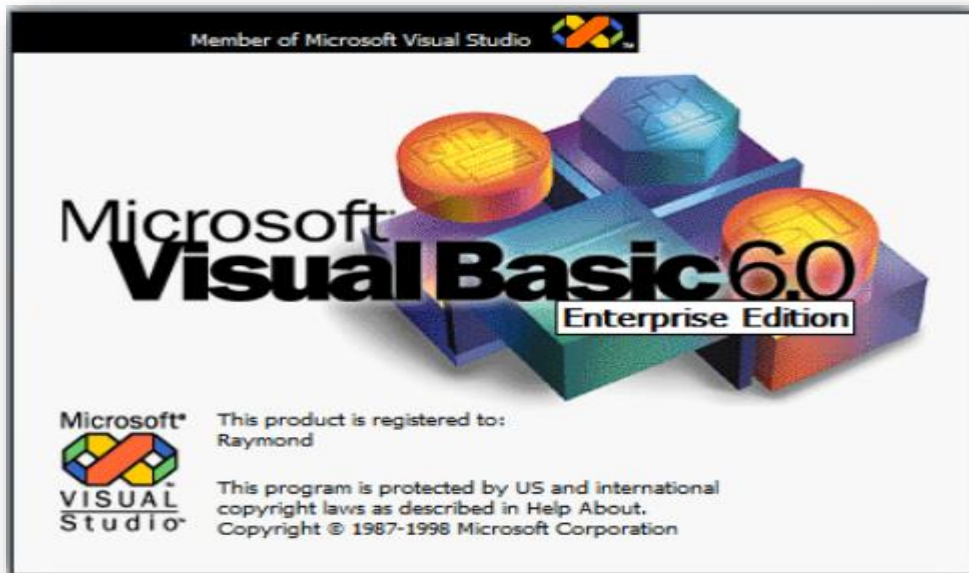


جامعة القادسية
كلية التربية



Lecture 13

Visual Basic 6.0



Prepared By:

Firas Abdulrahman Yosif

.. الإدخال والإخراج Input & Output

يتم إدخال القيم إلى البرامج بأحد الحالات التالية:

1. الإدخال والإخراج عن طريق عنصر التحكم TextBox

وهذا ما تم شرحه والتعامل معه في المحاضرات السابقة

```
a= 5  
Text1.text = a + 2^ 5  
a= val( text1.text)  
y= a +b * 2^4
```

2. صناديق الرسائل و الإدخال Messagebox & Inputbox

صناديق الإدخال Inputbox :-

تستخدم هذه العبارة لإدخال قيمة نصية عن طريق نافذة معينة وحسب الإيعاز التالي:-

```
Strvar = Inputbox( str.Prompt , [str.Title] , [ str.Default] )
```

حيث ان:-

Strvar :- القيمة المدخلة

str.Prompt :- رسالة توضيحية للمبرمج لإدخال قيمة

str.Title :- عنوان النافذة

str.Def :- قيمة أولية تعطى للمتغير كإدخال.

[] :- اختيارية

() :- أقواس إجبارية في الإيعاز.

Example1:

```
ab = InputBox("Enter Student name", "Student Name", "Dhafer")
```



صناديق الرسائل **MessageBox** :-
يعمل على اظهار الرسائل او المعلومات المهمة للمستخدم على الشاشة وتكون على شكلين :-
الحالة الاولى :

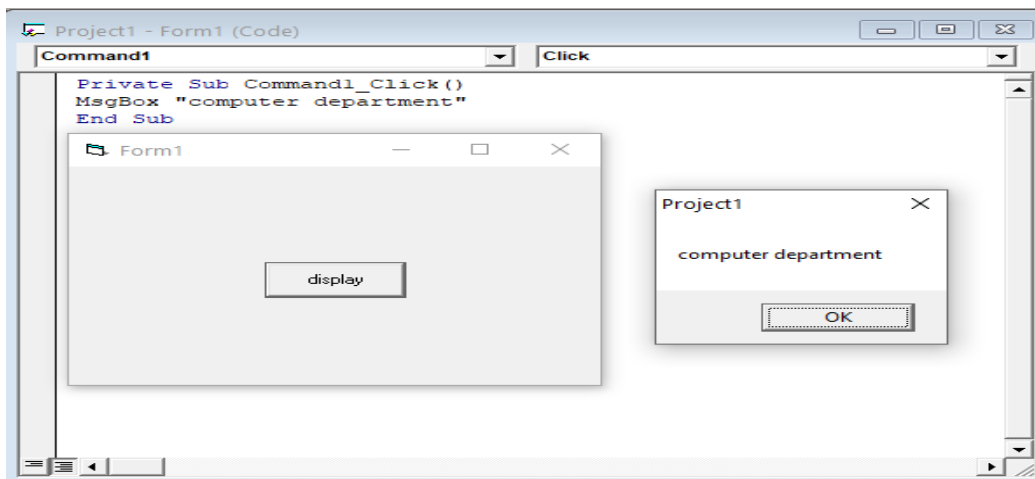
Msgbox string message , Symbol , Title

حيث ان :-

string message :- عبارة عن سلسلة حرفية التي تظهر في صندوق الرسائل
Symbol :- عبارة عن رقم صحيح او عبارة من عبارة فيجوال بيسك تمثل قيمة مفتاح او
قيمة صورة تظهر داخل صندوق الرسائل لتنفيذ حالة معينة
Title :- عبارة عن سلسلة حرفية تمثل عنوان الصندوق الذي يظهر في شريط عنوان
صندوق الرسائل.

Ex1) Write a program in VB to display computer department using MsgBox.

Sol.)



-دالة الادخال **INPUT BOX** : - وهى عبارة عن مربع حوار يتم من خلاله التحوار

مع المستخدم user لادخال بياناته إما صيغة هذه الدالة هي :-

`InputBox(Prompt,[Title],[Default],[Xpos],[Ypos],[HelpFile],[context])`
as string

حيث ان :-

١- **PROMPT** (إجباري) :- (معناه توجيه) وهى الرسالة المطلوب عرضها ويجب ان لا تزيد على (١٢٤) رمز وتوضع بين علامتي اقتباس " " ويمكن وضعها ضمن متغيرحرفي وتعويض هذا المتغير مكان الجزء **PROMPT** فى الدالة اعلاه .

٢- **(TITLE)** (اختياري) :- عنوان صندوق الحوار ويجب وضعه بين علامتي اقتباس " " .

٣- **(DEFAULT)** (اختياري) :- القيمة التى تحتل المفتاح المراد ظهوره وهى على الاكثر مفتاحي **CANCEL** او **OK** تظهر بشكل تلقائى .

٤- **(XPOS)** (اختياري) :- وهو عبارة عن رقم يمثل الاحداثي السيني لموقع مربع الحوار لهذه الدالة على الشاشة (ويمثل احداثي النقطة الاولى من اعلى اليسارمن مربع الحوار) .

٥- **(YPOS)** (اختياري) :- يمثل احداثي الصادى لموقع مربع الحوار .

٦- **(HELP FILE)** (اختياري) :- اسم الملف المساعدة للبرنامج ويوضع فى نفس مجلد البرنامج .

٧- **(CONTEXT)** (اختياري) :- ومعناه سياق ، ويمثل سياق رقم الصفحة التى تحتوي على معلومات عن صندوق الحوار الحالى فى ملف المساعدة .

فى مربع الحوار الخاص بهذه الدالة يظهر مربع (او مستطيل) يشبه مربع النص **textbox** موجود فى هذا المربع مؤشر ويشبه مؤشر الكتابة فى نظام **word** فنقوم بإدخال البيانات ثم نضغط المفتاح **enter** فى لوحة المفاتيح ، ان البيانات التى نقوم بإدخالها هي حسب النوع

- البياني للمتغير الذي تسند إليه هذه الدالة.

إما شكل الدالة هو :



-إخراج البيانات :

هناك عدة طرق لإخراج البيانات منها باستخدام مربع تسمية label او باستخدام مربع نص textbox او باستخدام الدالة msgbox وهي باختصار لـ message box أي مربع الرسائل ومن خلاله يتم عرض رسائل خطأ او عرض رسائل توجيه وإرشاد.

ملاحظة :

نقصد هنا بإخراج البيانات (المعلومات) وهي تلك المعلومات والنتائج التي تكون نوعها البياني هو عددي او رمزي والتي تعرف بمتغيرات . إما بالنسبة لعرض الكيانات او إخفائها (حيث إنها

تعتبر مخرجات برامج معينة (فذلك يتم من خلال التحكم بتصيب خاصية الرؤية `visible` لذلك الكيان الذي نريد رؤيته او عدم رؤيته :-

`Visible =true` . اسم الكيان (لإظهار الكيان)

`Visible =false` . اسم الكيان (لإخفاء الكيان)

-دالة الاخراج `MsgBox` :

وهي مختصر (مربع الرسائل `Message Box`)

تعرض الداله `MsgBox` الرسائل في صناديق حوار، وصيغة هذه الدالة :-

`Msgbox(Prompt,[Buttons],[Title],[helpfile],[context])`

حيث ان:-

١- `Prompt` (اجباري) : الرسالة المطلوب عرضها ،ويجب الايزيد عدد احرف هذه الرساله على ٢٥٦ رمز، وتوضع بين علامتي اقتباس " " ويمكن وضعها ضمن متغير حرفي وتعويض هذا المتغير مكان الجزء `prompt` .

٢- `[Buttons]` :هذا الجزء مسؤول عن الازرار التي ستعرض في صندوق الحوار ،كذلك تحديد الايقونات المراد عرضها في مربع الحوار ،ايضا ممكن اختيار شكل ونمط مربع الحوار،حيث

لاختيار نوع الازرار المراد عرضها والايقونات وشكل الصندوق معا نضع علامة الجمع + بينها ، ويمكن استخدام قيم او ثوابت حرفية مكافئة او كلاهما، كما سيأتي في الجدول التالي.

٣- [Title]: عنوان صندوق الحوار ويجب وضعه بين علامتي اقتباس " " .

٤-[HelpFile]: اسم ملف المساعدة-ان وجد-للبرنامج ويوضع في نفس مجلد البرنامج.

٥-[Context]: امتداد الصفحة التي تحتوي على معلومات عن صندوق الحوار الحالي في ملف المساعدة.

الجدول التالي يبين قيم الازرار (Buttons) والايقونات والانماط والثوابت الحرفية المكافئه لها وهي نفسها يمكن استخدامها في الجزء Buttons في الدالة MsgBox .

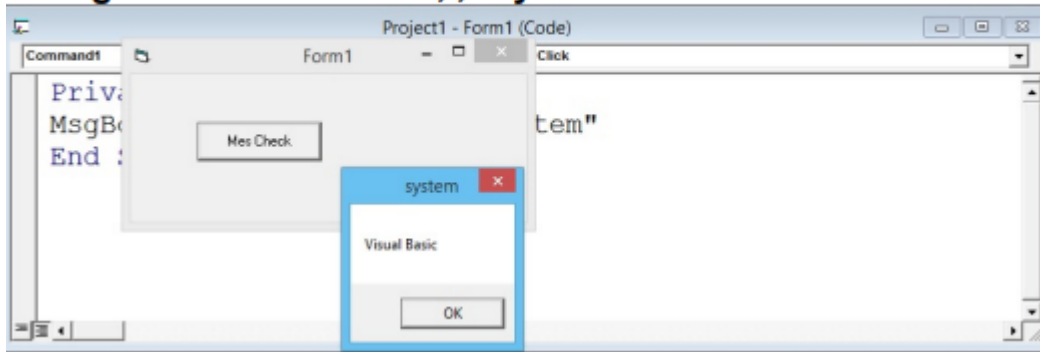
الوصف	الثوابت الحرفية المكافئة	القيمة
يعرض زر Ok	Vbokonly	0
يعرض زري Ok و Cancel	Vbokcancel	1

Visual Basic 6.0

يعرض الازرار (إجهاض،اعادة المحاولة،تجاهل) Abort ,Retry ,Ignore	Vbabortretryignore	2
يعرض الازرار (نعم،لا،الغاء الامر) Yes ,No ,Cancel	Vbyesnocancel	3
يعرض زري نعم ولا Yes ,No	Vbyesno	4
يعرض زري اعادة المحاولة والغاء الامر Retry ,Cancel	Vbretrycancel	5
يعرض ايقونة الرسالة الحرجة	Vbcritical	16
يعرض ايقونة علامة السؤال	Vbquestion	32
يعرض ايقونة علامة التعجب	Vbexclamation	48
يعرض ايقونة علامة المعلومات	Vbinformation	64

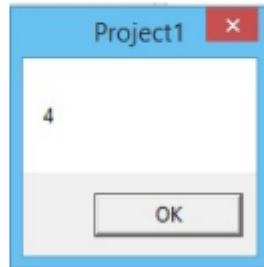
بالإضافة الى الدالة MSGBOX فان هنالك طريقة أخرى لإخراج البيانات وهي باستخدام
عبارة الطباعة PRINT وصيغتها (تعبير معين PRINT) حيث ان العبارة PRINT
تطبع المخرجات على سطح النموذج. الجدول التالي يبين القيم التي ترجعها الداله MsgBox
عند الضغط على أي زر فيها وهذه القيم تفيدنا في امكانية اتخاذ أي اجراء نريده

Example2 :
MsgBox "Visual Basic", , "system"



Example3 :

a = 4
MsgBox a



الحالة الثانية :

intvar = **Msgbox** (string message , Symbol , Title)

حيث ان :-

message : عبارة عن سلسلة حرفية التي تظهر في صندوق الرسائل

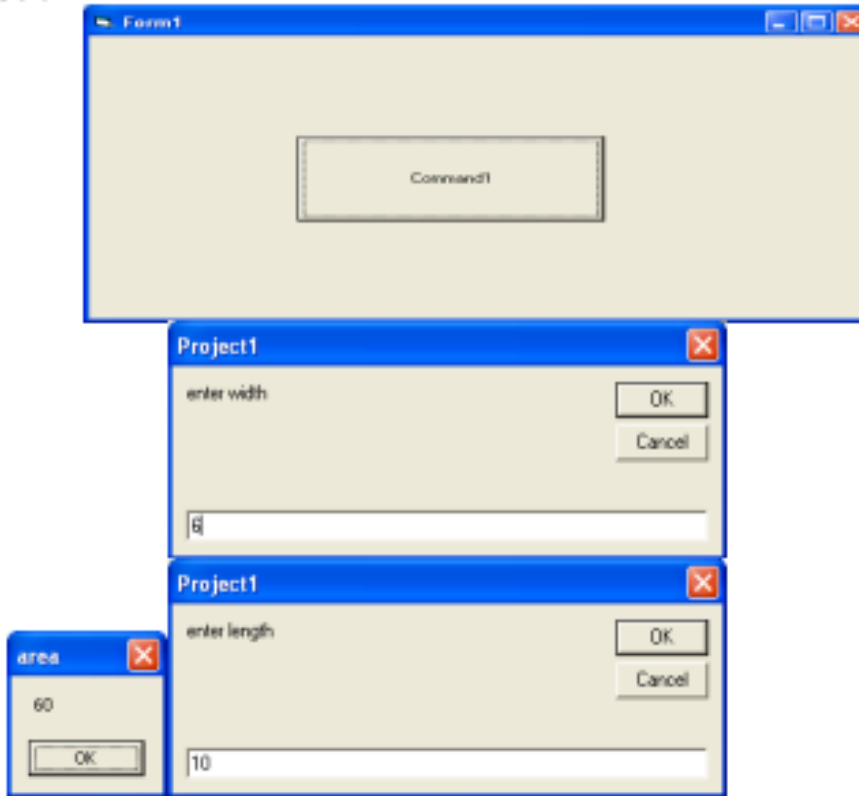
Symbol : عبارة عن رقم صحيح او عبارة من عبارة فيجوال بيسك تمثل قيمة مفتاح او قيمة صورة تظهر داخل صندوق الرسائل لتنفيذ حالة معينة

Title : عبارة عن سلسلة حرفية تمثل عنوان الصندوق الذي يظهر في شريط عنوان صندوق الرسائل.

Example4 :

Write program to calculate Area of Rectangular & display area?

```
Private Sub Command1_Click()  
Dim a As Integer  
Dim l, w As String  
w = InputBox("enter width")  
l = InputBox("enter length")  
a = Val(w) * Val(l)  
MsgBox a, , "area"  
End Sub
```



❖ اختبار ذاتي :

Write a program to calculate summation for 5 integer values ?
used inputbox for input values

الإخراج بجملته الطباعة Print

تستخدم هذه العبارة لطباعة القيم المتغيرات والثوابت بتوابعها داخل شاشة النموذج وحسب الأبعاد التالي :-

Print varname(s)

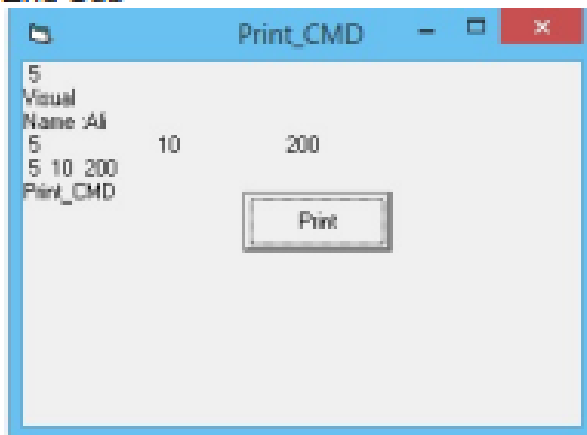
Or Constant

Or expression

Or value of tool

Example1:

```
Private Sub Command1_Click()  
Print 5  
Print "Visual "  
n = "All"  
Print "Name :"; n  
A = 5  
B = 10  
C = 200  
Print A, B, C  
Print A; B; C  
Print Form1.Caption  
End Sub
```



Input - output boxes

There are two types of dialog boxes which are inputbox and messagebox. The first is used to input variable and the second to output variable or message. Both needs code and appear at run time.

a) Inputbox

Inputbox used to input value or characters for one variable from keyboard at running stage.

This box needs a code in code sheet and could be written in any event or command

```
X=inputbox(" prompt or remark", "title")
```



Example: enter value of x using inputbox

Sol:







```
Private Sub Form_Load()  
X=Inputbox("enter value of x", "calculation")  
End Sub
```

Message box

It is used to output a message to the user (at running stage) the code needed could be written in code sheet and in any event or command.

The available icons for message box

structure	value	icon
vbcritical	16	
vbquestion	32	
vbexclamation	48	
vbinformation	64	

The available commands for message box

structure	value	Commands
Vbokonly	0	Ok
Vbokcancel	1	Ok, Cancel
vbAbortRetryIgnor	2	Abort, Retry, Ignore
vbYesNoCancel	3	Yes, No, Cancel
vbYesNo	4	Yes, No
vbRetryCancel	5	Retry, Cancel

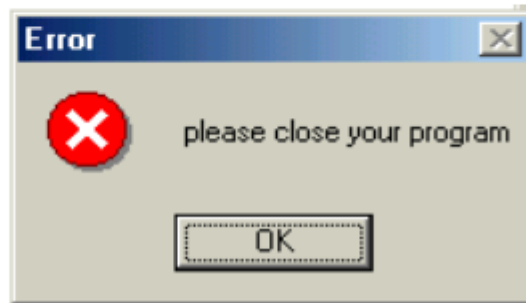
For example if we write the following statement then a message box will be appear as shown below

Visual Basic 6.0

MsgBox "please close your program", 16, "Error"

or

MsgBox "please close your program", vbCritical, "Error"

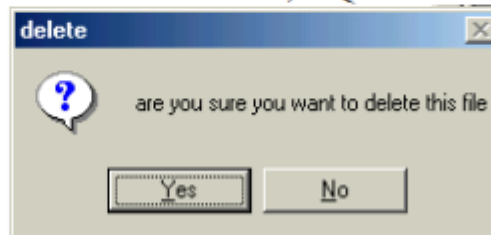


Example: show what appear after running the following statement
MsgBox "are you sure you want to delete this file", 32 + 4, "delete"

or

MsgBox "are you sure you want to delete this file", vbQuestion+vbYesNo, "delete"

Sol:



Write a program to display the message below after click on command button "run".

