



مدرس المادة : ا.د. امال نوري بطرس
للعام الدراسي : ٢٠٢٠/٢٠٢١
تاريخ المحاضرة : ٢٠٢٠/١٢/٩



المحاضرة : الاولى
مادة : بحث العلمي
مرحلة : الثالثة

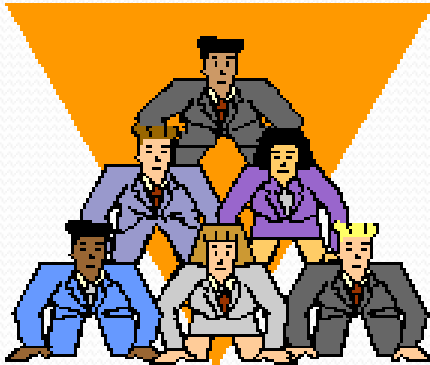
• الاسبوع الاول: مفهوم واهميته

• تعريف البحث العلمي

البحث العلمي هو الأساس في التقدم والرقي ، وتقدم البلدان والشعوب والحضارات يعتمد على المعارف والمعلومات والخبرات العلمية وهذا التقدم قد يصطدم ببعض المعوقات والصعوبات والمشاكل لذا نجد أنفسنا في حيرة واضطراب وعدم القدرة على اتخاذ القرار المناسب ، وبالتالي هذه الحالة تجعل الإنسان في نشاط وتفكير دائم من اجل حصر وتحديد هذه المشكلة لأجل وضع الحلول والمقترحات لها وكل ذلك يتوقف على اعتماد المنهج العلمي .

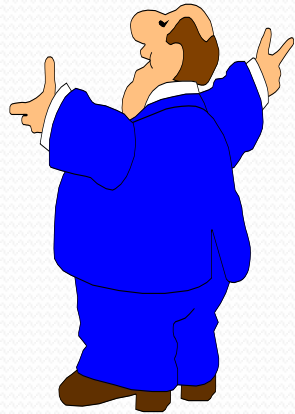
البحث : كلمة لها مدلول لغوي عام تعني : طلب الشيء، وإثارته،

- **البحث العلمي** : هو الوسيلة التي يمكن بواسطتها الوصول إلى حلّ مشكلة محددة، أو اكتشاف حقائق جديدة عن طريق المعلومات الدقيقة .
- او هو محاولة مفتاح للتقدم .
- **البحث العلمي** : هو التقصي عن الحقائق .
- **البحث العلمي** : هو جمع المعلومات وتسجيلها وتحليلها .
- **البحث العلمي** : هو وسيلة لحل المشكلة .
- **البحث العلمي** : الكشف عن القوانين والنظريات .

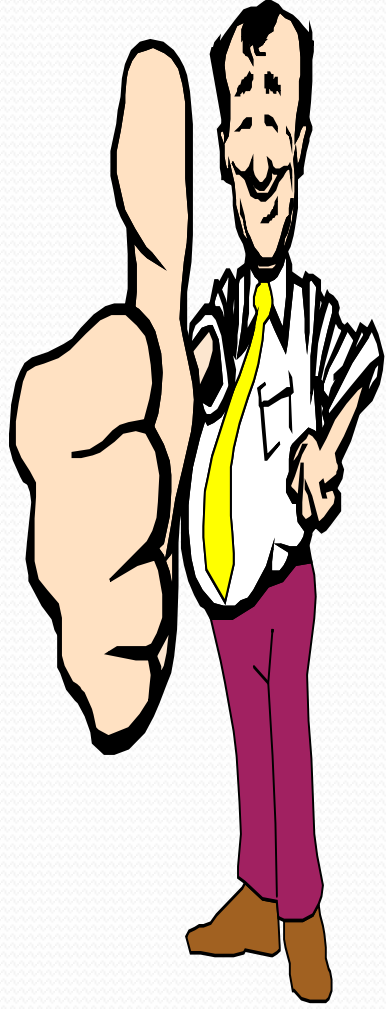


● مفهوم البحث العلمي وأهميته:

- **البحث :** عملية علمية، تجمع لها الحقائق والدراسات، وتستوفي فيها العناصر المادية، والمعنوية حول موضوع معين دقيق في مجال التخصص؛ لفحصها وفق مناهج علمية مقررّة، يكون للباحث منها موقف معين؛ ليتوصل من كل ذلك إلى نتائج جديدة.
- **البحث العلمي :** (الأسلوب المنظم في جمع المعلومات وتدوين الملاحظات والتحليل الموضوعي لتلك المعلومات باتّباع أساليب ومناهج علمية محددة بقصد التأكد من صحتها أو تعديلها أو إضافة الجديد لها، ومن ثمّ التوصل إلى بعض القوانين والنظريات والتنبؤ بحدوث مثل هذه الظواهر والتحكم في أسبابها)



- **البحث العلمي :** هو الوسيلة التي يمكن بواسطتها الوصول إلى حلّ مشكلة محددة، أو اكتشاف حقائق جديدة عن طريق المعلومات الدقيقة .
- * كما أن البحث العلمي هو الطريق الوحيد للمعرفة حول **العالم** .
- هو الوسيلة التي يمكن بواسطتها الوصول إلى حلّ مشكلة محددة، أو اكتشاف حقائق جديدة عن طريق المعلومات الدقيقة .
- * كما أن البحث العلمي هو الطريق الوحيد للمعرفة حول **العالم**
- * هو وسيلة للاحتفاظ بما وصل اليه المجتمع من تطور ونقله من حال الى حال عن طريق المنهج العلمي .
-



- الصفات الواجب توفرها في الباحث؟

- * الرغبة الصادقة والجادة في البحث.
- * الصبر والعزم على الاستمرار في البحث.
- * التجرد والموضوعية والبعد عن العاطفة.
- * وضوح التفكير من البداية.
- * ضرورة تقصي الحقائق وجمع البيانات بصدق وأمانة.
- * المعرفة المسبقة بمشكلة البحث موضوع الدراسة.
- * وضوح العبارات والدلالات المستخدمة في البحث.
- * الثبات وعدم القلق .
- * اجتماعي متعاون هادئ الطبع .
- * التواضع والتنظيم .

● أنواع الحوث العلمية:

● اولاً: البحوث الأكاديمية :

● تقدم كبحوث دراسية يحصل من خلالها الباحث على شهادة ، وهي على أنواع :

● بحوث التخرج في البكالوريوس .

● بحث الدبلوم .

● بحث الماجستير .

● بحث الدكتوراه .

● بحث ما فوق الدكتوراه .

●



● ثانياً: البحوث المتخصصة غير الدراسية :

● وهي البحوث التي لا يمنح الباحث فيها على شهادة دراسية ، وهي تستخدم لغرض التطوير وزيادة الانتاج وهي على انواع .

● البحث في المؤسسات العلمية الحكومية .

● البحث في المؤسسات العلمية الاقتصادية .

● البحث في المؤسسات العلمية الاهلية .

● البحث في المؤسسات الثقافية .



تقسيم البحوث اعتماداً على الغرض منها:

أ - بحوث نظرية Pure research: وهي البحوث التي تشير إلى النشاط العلمي الذي يكون الغرض الأساسي والمباشر منه الوصول إلى حقائق وقوانين علمية ونظريات محققة. وهو بذلك يسهم في نمو المعرفة العلمية وفي تحقيق فهم أشمل وأعمق لها بصرف النظر عن الاهتمام بالتطبيقات العلمية لهذه المعرفة.

ب - بحوث تطبيقية Applied research: وهي البحوث التي تشير إلى النشاط العلمي الذي يكون الغرض الأساسي والمباشر منه تطبيق المعرفة العلمية المتوفرة، أو التوصل إلى معرفة لها قيمتها وفائدتها العملية في حل بعض المشكلات الآنية الملحة. وهذا النوع من البحوث له قيمته في حل المشكلات الميدانية وتطوير أساليب العمل وإنتاجيته في المجالات التطبيقية كالتربية والتعليم، والصحة، والزراعة، والصناعة .. الخ.

- أهمية البحث العلمي:
- يتيح البحث العلمي للباحث :
- * الاعتماد على نفسه في اكتساب المعلومات.
- * يسمح للباحث الاطلاع على مختلف المناهج واختيار الأفضل منها
- * ويجعل من الباحث شخصيةً مختلفةً من حيث التفكير والسلوك، والانضباط، والحركة
- تأويل نتائج البحث.
- التطبيق العملي لنتائج البحث.
- الخدمة المثبتة في المكتبة.
- البحث الشخصي.



● ما هي مراحل إعداد البحث العلمي؟ (خطة البحث أو إطار البحث)

● * الشعور بالمشكلة.

● * صياغة العنوان

* وضع تساؤلات البحث.

* وضع أهداف البحث.

● * وضع فروض البحث

● * وضع مقدمة البحث وأهمية.

* حدود البحث (مجالات البحث).

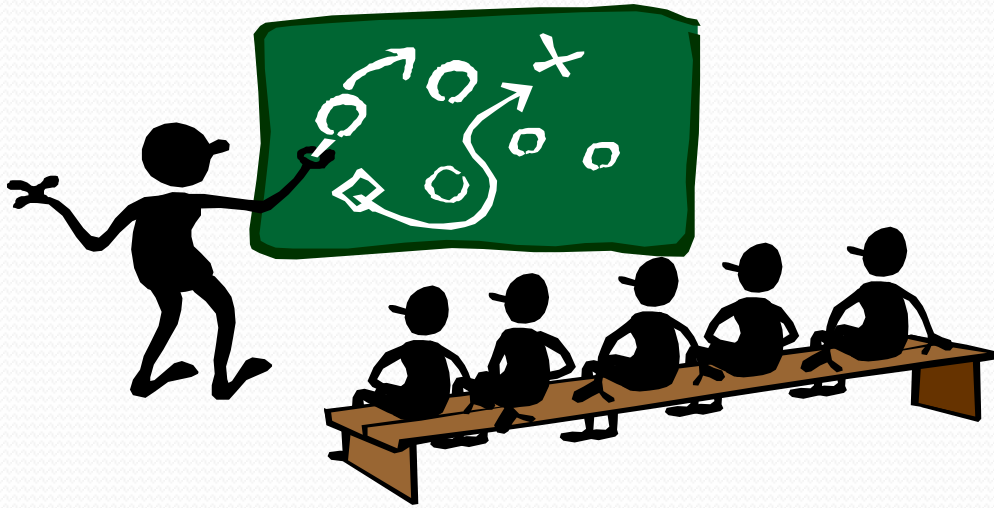
* الدراسات السابقة.

* تصميم الباحث.

* تحديد عينة البحث.

* تحليل وتفسير البيانات.

● * الاستنتاجات والتوصيات



● أهداف البحث العلمي :

● ٣ أهداف البحث :

● توضع أهداف البحث بأشكال عدة منها :

● * طرح أسئلة يتطلب من الباحث الإجابة عليها .

● * وضع أهداف وكيفية الوصول إليها .

● مثال لعنوان بحث اثر برنامج الألعاب الصغيرة والقصص الحركية في خفض النشاط المفرط لدى تلاميذ الصف الثالث الابتدائي

● هدفا البحث :

● ١- التعرف على اثر الألعاب الصغيرة في خفض النشاط المفرط لتلاميذ الصف الثالث الابتدائي.

● ٢- التعرف على اثر القصص الحركية في خفض النشاط المفرط لتلاميذ الصف الثالث الابتدائي.

● فروض البحث :

● الفرض :

● هو تخمين او استنتاج ذكي يصوغه ويتبناه الباحث مؤقتاً .

● او هو الأداة لحل المشكلة .

● او هو التخمين المؤقت لحل المشكلة .

● وهي عبارة عن حلول مقترحة لعلاج أسباب مشكلة تحت الدراسة . وتنشأ الفروض، أي الحلول المقترحة كنتيجة لملاحظات الباحث و ما حصل عليه من معلومات بخصوص تلك المشكلة .

● شروط الفرض:

● * إمكانية قياسه.

* أن لا تكون حقائق الفرض العلمي مسلمة.

* أن تعبر عن مضمون المشكلة.

* أن تتماشى مع الحقائق العلمية.

* سهولة ووضوح الألفاظ والمصطلحات المستخدمة (الايجاز والوضوح).

* عدم تناقضها مع الواقع.


* تصاغ بطريقة تسمح بإتباعه.

* أن تكون متناسقة.

● * اعتماد تعدد الفروض.



• كيف تبني الفروض:

المعرفة الواسعة والعالية: للتجارب والدراسات والأبحاث . 

التخيل : هو الأداة الفعالة للوصول إلى الحقيقة . 

النظام والترتيب : تنظيم البيانات والآراء والحقائق . 

- أهمية الفروض :
- الفرض طريق مهم لتحديد المشكلة .
- الفرض يحدد العلاقة مع الحقائق .
- الفرض دليل على تنفيذ البحث .
- الفرض يساعد على تحديد الإجراءات المثلى لمنهج البحث .
- الفرض يعطي انماطاً من الاسئلة والافتراضات .
- الفرض يرسم ويوضح الطريق للباحث حول كيفية التنفيذ .
- الفرض يبين ويوضح ويفسر للباحث حدود المشكلة .
- الفرض يمد الباحث باطار عام للنتائج .
- يمكن الاستدلال او استثمار بحوث اخرى عن طريق الفرض .

مثال لعنوان بحث اثر برنامج الألعاب الصغيرة والقصص الحركية في خفض النشاط المفرط لدى تلاميذ الصف الثالث الابتدائي

● فروض البحث :

- ١.٤.١ لا توجد فروق ذات دلالة معنوية بين متوسط درجات الاختبارين القبلي والبعدي المجموعة التجريبية الأولى التي درست على وفق البرنامج المقترح بالألعاب الصغيرة في خفض النشاط المفرط لتلاميذ الصف الثالث الابتدائي.
- ٢.٤.١ لا توجد فروق ذات دلالة معنوية بين متوسط درجات الاختبارين القبلي والبعدي المجموعة التجريبية الثانية التي درست على وفق البرنامج المقترح بالقصص الحركية في خفض النشاط المفرط لتلاميذ الصف الثالث الابتدائي.
- ٣.٤.١ لا توجد فروق ذات دلالة معنوية بين متوسط درجات تلاميذ المجموعة التجريبية الأولى و متوسط درجات تلاميذ المجموعة التجريبية الثانية في خفض النشاط المفرط لتلاميذ الصف الثالث الابتدائي في الاختبار البعدي.

● ما هي أهم مميزات البحث العلمي؟

- أ- اعتماده على المنهج العلمي، التميز بالموضوعية.
- ب- نتائج البحث العلمي قابلة للاختبار.
- ج- نتائجه قابلة للتعميم وبالتالي تطبيقها على الظواهر المماثلة.
- د- قابلية النتائج للتنبؤ بالظواهر المستقبلية.
- هـ- يمتاز بالمرونة لمواجهة التطورات المستقبلية
- المعرفة المسبقة بمشكلة البحث موضوع الدراسة.
- وضوح العبارات والدلالات المستخدمة في البحث.
- الثبات وعدم القلق .
- اجتماعي متعاون هادئ الطبع .
- * التواضع والتنظيم .

المصادر

- ربحي مصطفى عليان وآخرون ؛ اساليب البحث العلمي ، ط ١ ، عمان ، دار صفاء للنشر ، ٢٠٠٨ .
- ٢. نوري ابراهيم الشوك ، رافع صالح فتحي ؛ دليل البحوث لكتابة الابحاث في التربية الرياضية ، جامعة بغداد.





نتمنى من الله العزيز
القدير التوفيق لكم

ابائي والموفقية والنجاح
لكم